

Exposition...



En 2022, le Musée royal de Mariemont en Belgique renoue avec un pan fort de son identité – l’art et la civilisation d’Asie - et propose un regard inédit sur la Chine.

« **La Chine au féminin. Une aventure moderne** » vous embarque dans un voyage original à la découverte des femmes chinoises durant le siècle le plus tourmenté de l’histoire de Chine, entre guerres et révolutions, le 20e siècle. Véritable fresque sociale, l’exposition dresse l’évolution de cette aventure au féminin : femme travailleuse, femme combattante, femme modèle ... Elle propose in fine un portrait renouvelé de la femme moderne, loin des stéréotypes hérités de la fin du 19e.



Robe de femme, Chine, fin 19^e

A partir d’objets authentiques (robes, bijoux, marionnettes...) et de documents visuels et sonores, le visiteur découvrira la vie quotidienne de la population féminine, mais aussi les héroïnes popularisées par la littérature et le cinéma. Le parcours inclut des pièces rarement exposées, des prêts issus de sept institutions belges et françaises, ainsi que la collection Jasmine Sour d’affiches de propagande, pour la première fois présentée au public.

La femme chinoise interroge chacun.e sur les forces culturelles, politiques et sociétales qui conditionnent nos vies et nous apportent un regard sur notre société contemporaine.

Musée royal de Mariemont
Chaussée de Mariemont, 100
7140 Morlanwelz
Belgique



Les femmes portent la moitié du ciel sur leurs épaules, affiche de propagande, 1974

Et aussi...



MUSÉE
CERNUSCHI
MUSÉE
DES ARTS
DE L'ASIE
DE LA VILLE
DE PARIS

Si la collection chinoise du musée Cernuschi, qui compte près de 8000 objets, est principalement constituée de pièces de bronze et de céramique, elle comprend aussi d'importants ensembles de sculptures sur pierre et de peintures sur papier ou sur soie. Par le nombre et la diversité des œuvres qui la composent, elle permet d'évoquer plus de 5000 ans d'histoire de la Chine.



La section chinoise du musée Guimet compte environ 20 000 objets couvrant sept millénaires d'art chinois, depuis ses origines jusqu'au

XVIII^e siècle.

Le domaine archéologique s'ouvre sur la période néolithique avec des jades et des céramiques, se poursuit avec des bronzes des dynasties Shang et Zhou, œuvres majeures auxquelles il convient d'ajouter d'importantes collections d'éléments de harnachement et de charrerie, de miroirs et d'agrafes en bronze ainsi que de numismatique et de laques.

Musée
départemental
des Arts
Asiatiques



Fondé sur un choix d'œuvres emblématiques évoquant l'esprit des cultures asiatiques, mêlant arts de cour, créations religieuses, objets du quotidien et expressions populaires, le musée des Arts Asiatiques à Nice réconcilie des genres traditionnellement éclatés entre musées d'histoire, d'ethnographie et des arts décoratifs, tout en s'intéressant aussi à certaines créations contemporaines.

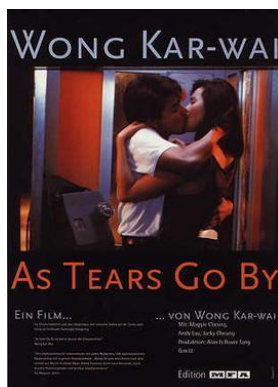


La collection de quelque 756 pièces de céramique chinoise réunie le la Fondation Baur à Genève constitue un ensemble devenu aujourd'hui de

renommée mondiale. Sélectionnées pour leur perfection et l'harmonie des formes avec les décors, ces pièces, exposées retracent dans ses grandes lignes l'histoire de la céramique chinoise depuis les Tang (618-907) jusqu'aux Qing (1644-1911).

Cinéma... Wong Kar Wai à l'affiche

Ainsi vont les larmes

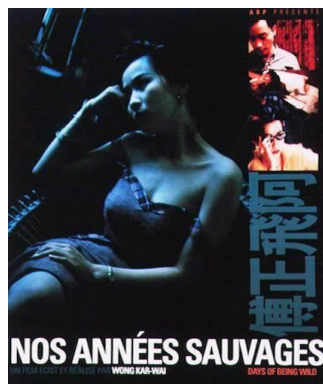


Petit gangster de Hong-Kong, Wah se partage entre son boulot habituel, le recouvrement de dettes, et la nécessité de protéger son acolyte, Fly, à la conduite problématique : celui-ci ne cesse d'emprunter de l'argent qu'il ne peut jamais rembourser. Mais cette vie, déjà

passablement déréglée, est bouleversée quand Wah doit héberger sa jolie cousine, Ngor, qui vit loin de la ville, sur l'île de Lantau. Wah entame alors un épuisant va-et-vient entre son amour naissant pour Ngor, mirage d'une vie paisible, et sa fidélité à son « frère » de gang, Fly, tabassé à répétition par les hommes de main d'un autre gangster, Tony. Wah devra choisir sa destinée.

Film de Wong Kar Wai – 1988 – 1 h 42

Nos années sauvages



Yuddy collectionne les conquêtes et n'en peut vite plus de ces jeunes femmes qui, à peine séduites, imaginent déjà la vie à deux, le mariage, la monogamie. Pas son truc. Exit Su, trop fleur bleue, le voilà désormais qui fréquente Leung, un peu plus affranchie –

elle danse dans des night-clubs. Du coup, Su attend en bas de l'appartement de son ancien amant, inconsolable, quand surgit, prêt à la secourir, le policier de proximité qui fait sa ronde dans le Hong-Kong des années 60.

Film de Wong Kar Wai, 1990 – 1 h 40